

Bedienungsanleitung PC-Software für CTS-32 C

WIN-XP, Vista, Win7, Win 8, Win 10

1 Installation der PC – Software

Während der Installation das Stimmgerät bitte noch nicht am PC anschließen.

Installieren Sie aus dem Internet von der Homepage "www.tuning-set.de" aus der deutschen Download Seite den FTDI Treiber.

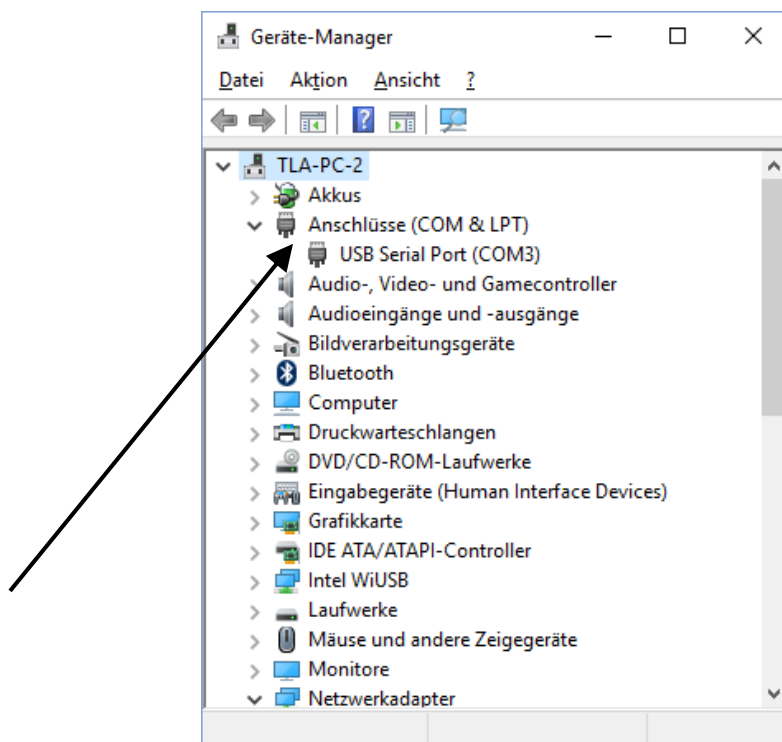
Danach laden Sie die eigentliche PC-Software (CTS_32_C-Interface.exe) herunter. Es handelt sich hierbei um eine bereits ausführbare Datei, welche Sie in einen beliebigen Ordner kopieren und von dort aus starten können.

Hinweis: Das Programm für CTS-32-C ist für das CTS-7-C ungeeignet.

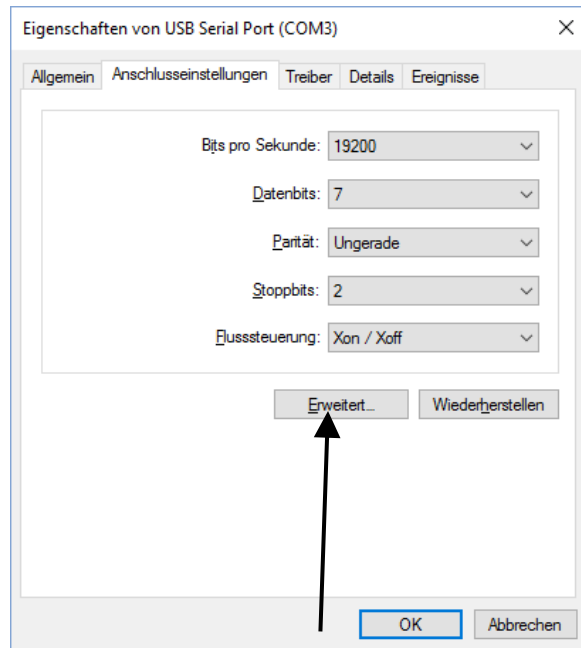
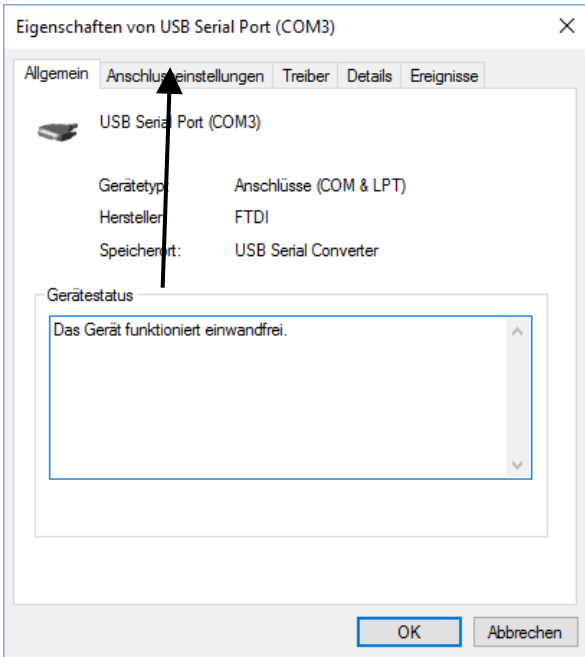
2 Einstellung der virtuellen COM Port Nummer

Im Geräte Manager muss dann noch die virtuelle COM-Port Nummer eingestellt werden. Wie Sie den Geräte Manager aufrufen, finden Sie in der Hilfe Ihres Betriebssystems. Wichtig: Das Stimmgerät muss dazu vorher mit dem USB-Kabel an einem USB-Port des PC angeschlossen sein und der PC muss neu gestartet werden.

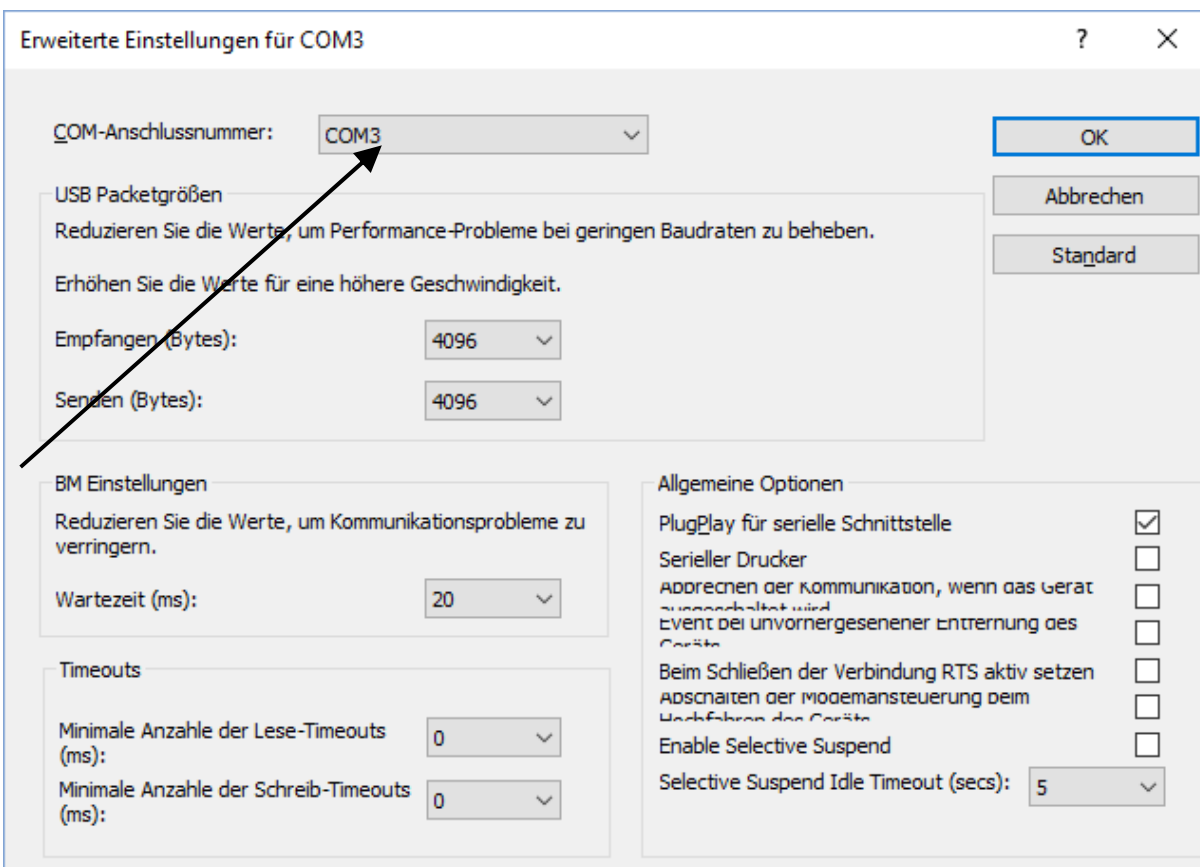
Hier finden den installierten COM- Port (in diesem Beispiel COM3) es kann auch hier eine andere Port Nummer erscheinen.



Doppelklicken Sie nun auf die Zeile "USB Serial Port...".



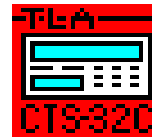
Dann auf "Anschlusseinstellungen"
 Dann auf „Erweitert“



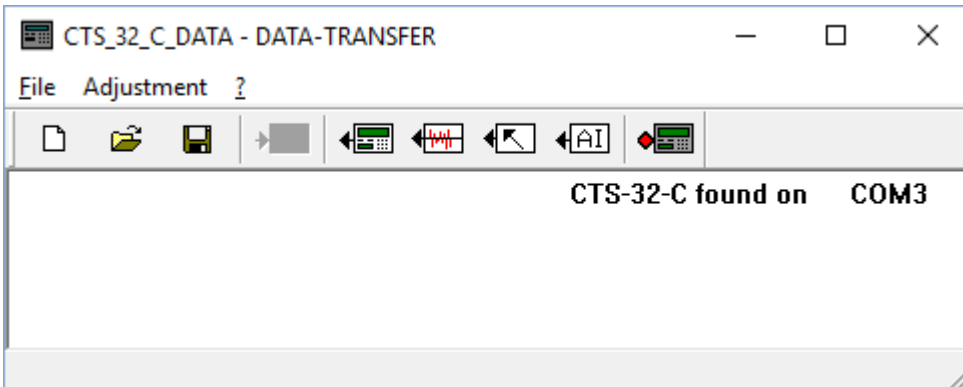
Stellen Sie hier eine freie Portnummer ein zwischen COM 3 und COM8.
 Merken Sie sich diese COM- Port- Nummer, um die Selbe Nummer später im CTS-
 Interface- Programm ebenfalls einzustellen. Schließen Sie alle Fenster mit "OK" ab.

3 Starten des Programms

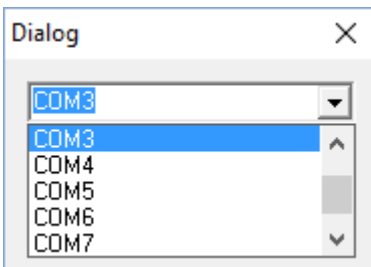
Schließen Sie das Tuning Set über das mitgelieferte Kabel an einem USB-Port Ihres PC's an und schalten es ein. Danach starten Sie die ausführbare Datei „CTS_32_C-Interface.exe“.



Es erscheint dann folgendes Fenster:



Wenn Sie das Programm das Erste mal benutzen, stellen Sie mit „Adjustment → Interface...“ die gleiche COM Port Nummer, wie bereits im Geräte Manager vergeben, ein.

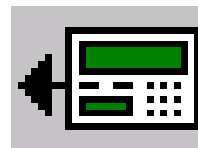


Wenige Sekunden nachdem das Stimmgerät mit dem PC erfolgreich synchronisiert hat, wird angezeigt: "CTS 32 C found on COM<Portnummer> "

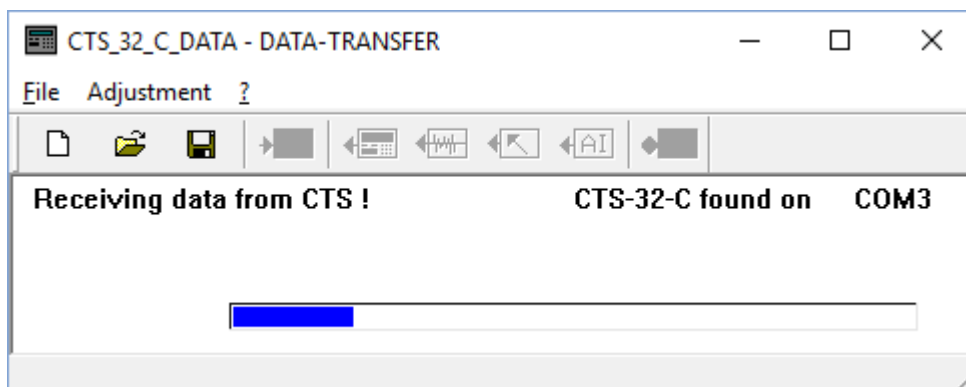
4 Datentransfer vom Stimmgerät zum PC

4.1 Alle Daten vom Stimmgerät zum PC übertragen

Dazu klicken Sie auf folgenden Button:

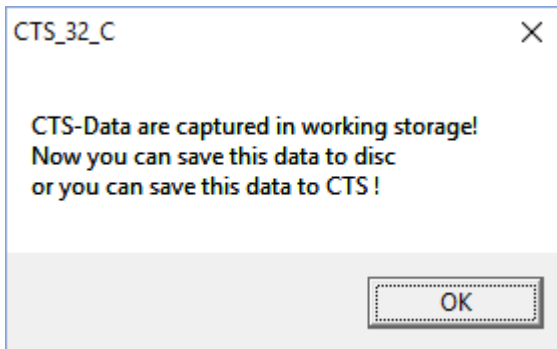


Es erscheint dann folgende Anzeige:



In der Anzeige des Stimmgeräts wird angezeigt, welcher Speicher gerade übertragen wird.

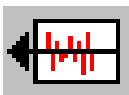
Nach erfolgreicher Datenübertragung erscheint am PC folgende Anzeige:



Die Daten des Stimmgeräts befinden sich nun im Arbeitsspeicher des PC.

Diese können Sie dann, wie in gängigen Windows-Anwendungen üblich, im Massenspeicher speichern.

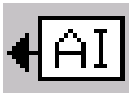
4.2 Weitere Buttons zur Datenübertragung vom Stimmgerät zum PC



Nur Daten der Historischen Temperaturen Stimmgerät zum PC übertragen



Nur Einstelldaten vom Stimmgerät zum PC übertragen



Nur die Daten des gerade aktiven Instrumenten-Programms zum PC übertragen

Der Datentransfer läuft dann wieder so, wie im Kapitel 4.1 beschrieben.

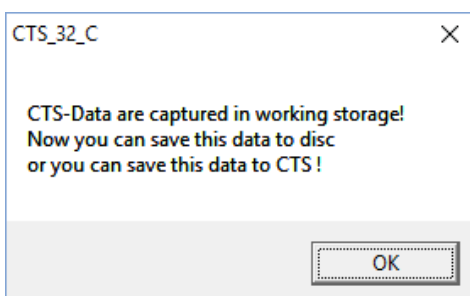
5 Daten vom PC ins Tuning-Set speichern

Starten Sie wie in Kapitel 3 beschrieben das Datenübertragungsprogramm.

Öffnen Sie durch anklicken von „File -> Open“ eine Datei für CTS-32-C die Sie bereits gespeichert haben z.B.

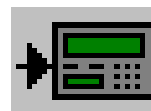
CTS_32_C_DATA.TXT.

Es erscheint dann folgende Anzeige. Klicken Sie auf OK.

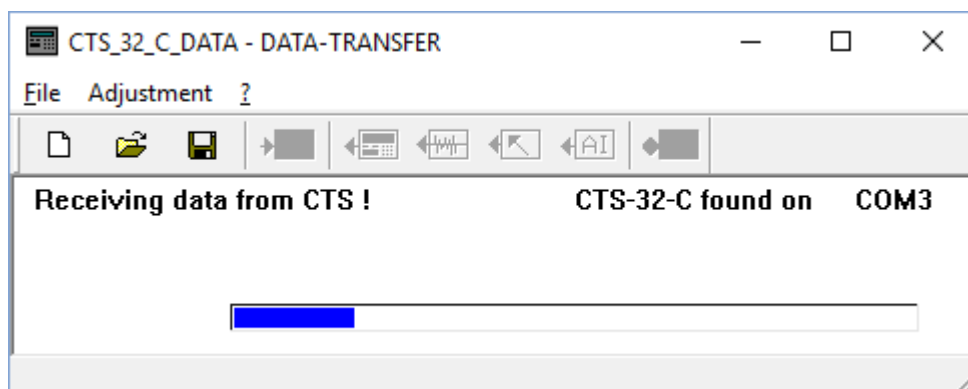


Die Daten befinden sich jetzt im Arbeitsspeicher des PC.

Durch Anklicken des folgenden Icon werden die Daten ins Stimmgerät übertragen.



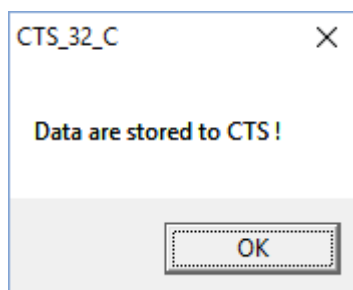
Achtung !!! Hierbei werden die bereits im Tuning Set gespeicherte Daten überschrieben.



Enthalten die Daten nur einen Teil der gesamten Daten, wie z.B. nur ein einzelnes Instrumenten-Programm, so bleiben im Stimmgerät die restlichen Daten erhalten.

Während des Datentransfers wird am Stimmgerät fortwährend angezeigt, welcher Speicher übertragen wird.

Wenn der Datentransfer fertig ist, erscheint am PC folgende Anzeige:



6 Ändern der Daten am PC

Die Daten des Tuning Set CTS-32-C werden als Text Dateien gespeichert und können mit beliebigen Editoren z.B. "Notepad.exe" geändert bzw. überschrieben werden. Dabei ist sorgfältig darauf zu achten, dass sich die Struktur der Datei erhalten bleibt. Alle Zeilen müssen gleich lang bleiben. Es dürfen nur Zahlenwerte (wie z.B. Cent- Werte) geändert werden.

Sehr wichtig:

Nach dem Editieren muss die Datei wieder als reine Textdatei zurückgespeichert werden, ohne jegliche Formatierungsdaten.

Die geänderte Datei kann dann ins Stimmgerät zurückgespeichert werden.