

Bedienungsanleitung PC-Software für TUNING-SET CTS-7-PE V1.22

für WIN-98, WIN-NT, WIN-ME, WIN-2000, WIN-XP, VISTA, WIN 7, WIN 8

1 Installation der PC – Software

Installieren Sie aus dem Internet das Interface-Programm unter folgendem Link:

http://www.tuning-set.de/html/download_d.html

CTS-7-PE „PC software download“

2 Starten des Programms

Schließen Sie das Tuning Set mit dem mitgelieferten Interface Kabel an einer seriellen Schnittstelle (COM-Port) Ihres PC an und schalten es ein. Sollte Ihr PC keinen COM Port haben können Sie diese Software mit dem beigefügten „USB to RS232“ Adapter über einen USB-Port betreiben. Dazu muss für den Adapter ein Treiber installiert werden. Dies ist in dieser Anleitung gesondert beschrieben.

Im Startmenü finden Sie nach erfolgreicher Installation folgendes Icon,



mit dem Sie dann das Interface-Programm starten.

3 Speichern von Daten aus dem Tuning-Set in den PC

Zum Start des Empfangsvorgangs klicken Sie einen der folgenden ICONs:



Alle Daten vom Tuning Set zum PC.



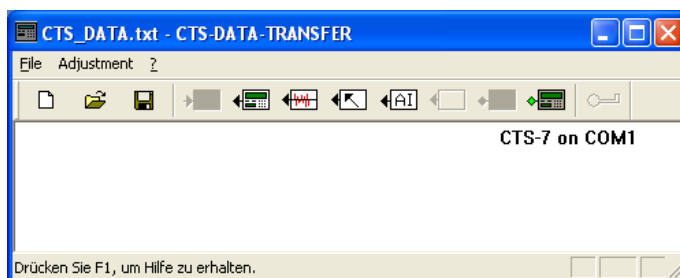
Daten der Historischen Temperaturen vom Tuning Set zum PC.



Einstelldaten vom Tuning Set zum PC.



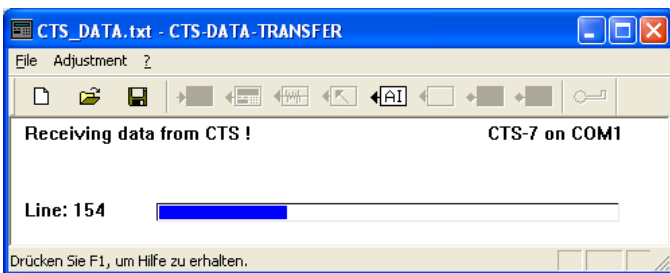
Es erscheint dann folgendes Fenster:



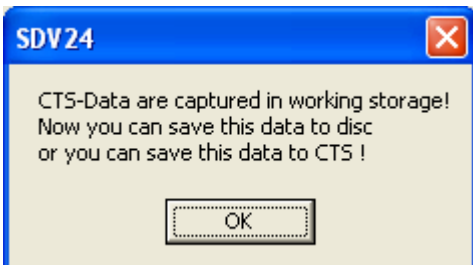
Mit „Adjustment“ stellen Sie ein, welche Schnittstelle COM1 ... 8 Sie benutzen.

Aktuelles Instrumentenprogramm vom Tuning Set zum PC

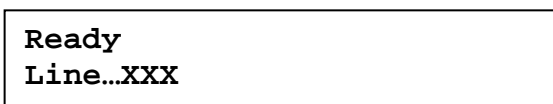
Am Display des Tuning Set wird nun laufend der Inhalt der Daten welche Übertragen werden angezeigt. Am PC läuft eine Balkenanzeige



Ist der Datentransfer abgeschlossen erscheint am PC folgende Anzeige:



Anzeige des Tuning Set:



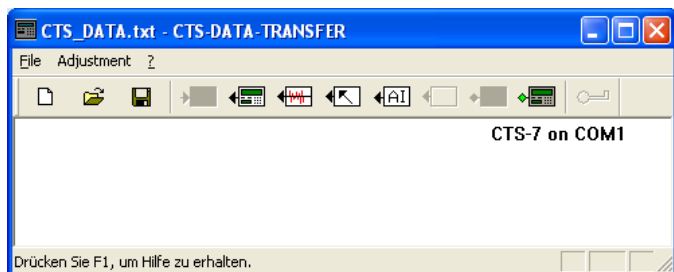
Die vom Tuning Set gesendeten Daten befinden sich nun im Arbeitsspeicher des PC und müssen nun auf der Festplatte gespeichert werden.



Durch anklicken dieses Icons werden die Daten in die Datei CTS_DATA.TXT im Ordner „../CTS_FILES“ abgelegt.

4 Daten vom PC ins Tuning-Set zurück speichern

Starten Sie wie in Kapitel 2 beschrieben das Datenübertragungsprogramm.



Öffnen Sie durch anklicken von „File -> Open“ eine Datei für CTS-32 z.B. CTS_DATA.TXT. Es erscheint dann folgende Anzeige. Klicken Sie auf OK.

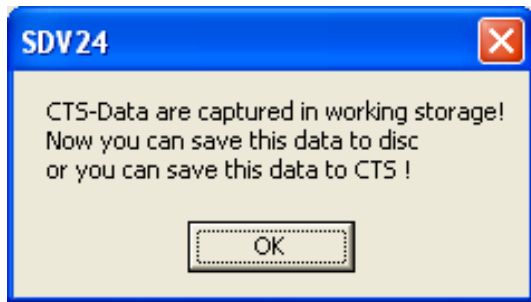
Selbstverständlich können Sie die Daten durch anklicken des Dialogs „File -> Save As“ (Speichern unter) in beliebigen Ordnern unter beliebigen Namen abgelegt werden.

Die Daten werden als Text-Datei abgelegt, die mit üblichen Textverarbeitungsprogrammen (Word, Notepad etc.) bearbeitet werden können. Das Protokoll hierfür ist in der Schnittstellen Dokumentation für CTS-7-PE beschrieben.

Wenn Sie die Daten editieren wollen, ist es wichtig, dass Sie die einzelnen Zeichen nur überschreiben und nichts an den Längen der einzelnen Zeichenketten ändern.

Die Daten müssen dann von Ihrem Textverarbeitungsprogramm wieder unformatiert als Textdatei gespeichert werden.

Die so behandelten Daten können Sie dann wieder ins Tuning Set zurück speichern.



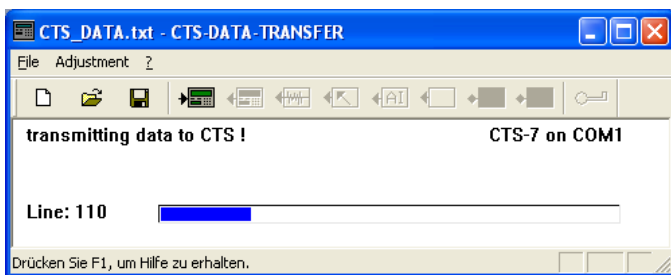
Die Daten befinden sich jetzt im Arbeitsspeicher des PC und können nun von dort aus durch Anklicken des folgenden Icons



ins jetzt ins Tuning Set übertragen werden.

Achtung !!! Hierbei werden die bereits im Tuning Set gespeicherte Daten überschrieben.

Enthalten die Daten nur einen Teil der gesamten Daten, wie z.B. nur ein einzelnes Stimmprogramm, so bleiben die restlichen Daten erhalten.



Der Datenfluss vom PC zu Tuning-Set wird nun im Fenster laufend angezeigt. Wenn der Datentransfer fertig ist, erscheint am PC folgende Anzeige

