

Istruzioni per l'uso del Software PC per il Tuning Set CTS-7-C

WIN-XP, VISTA, WIN-7, WIN-8, WIN-10

1 Installation of the PC software

Scarica il software PC (CTS-7-Interface.exe) e il FTDI-driver, adatta al vostro sistema operativo, da Internet attraverso il link:

http://www.tuning-set.de/html/download_i.html

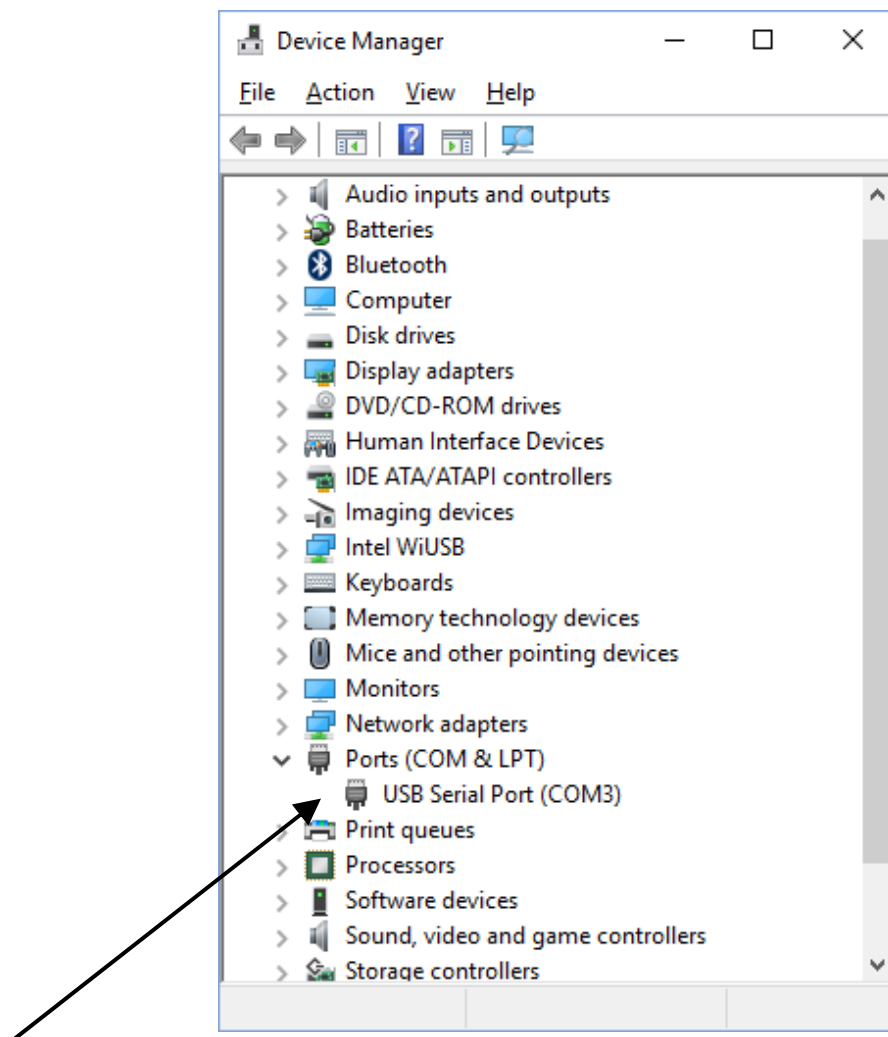
Install the FTDI-Driver. Durante l'installazione non collegare il dispositivo al PC.
"CTS-7-Interface" .exe è un file eseguibile già che gira su ogni directory.

Determinare numero di porta della porta COM virtuale

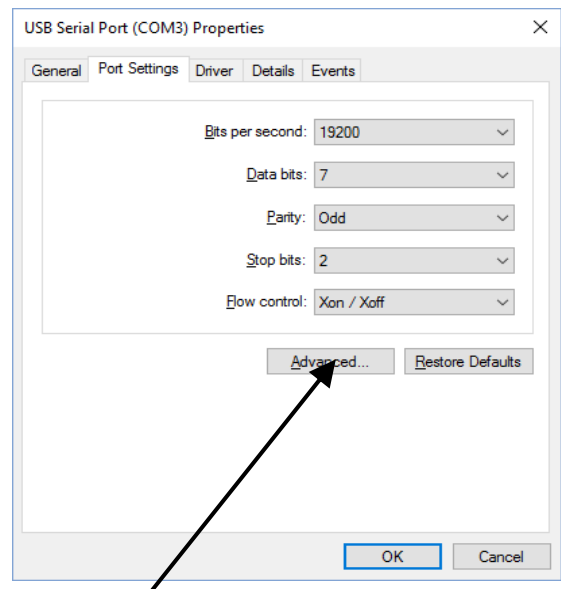
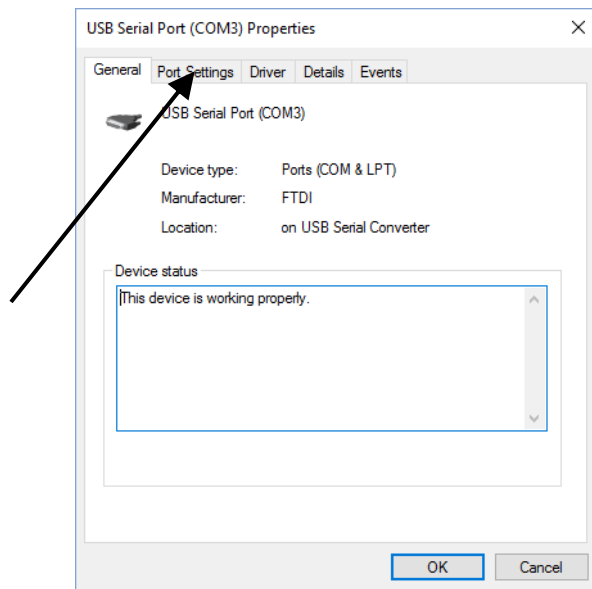
Per questo è necessario chiamare la Gestione periferiche. Come fare questo, consultare il manuale del sistema operativo.

Importante! Il dispositivo deve prima essere collegato a una porta USB del PC con il cavo in dotazione.

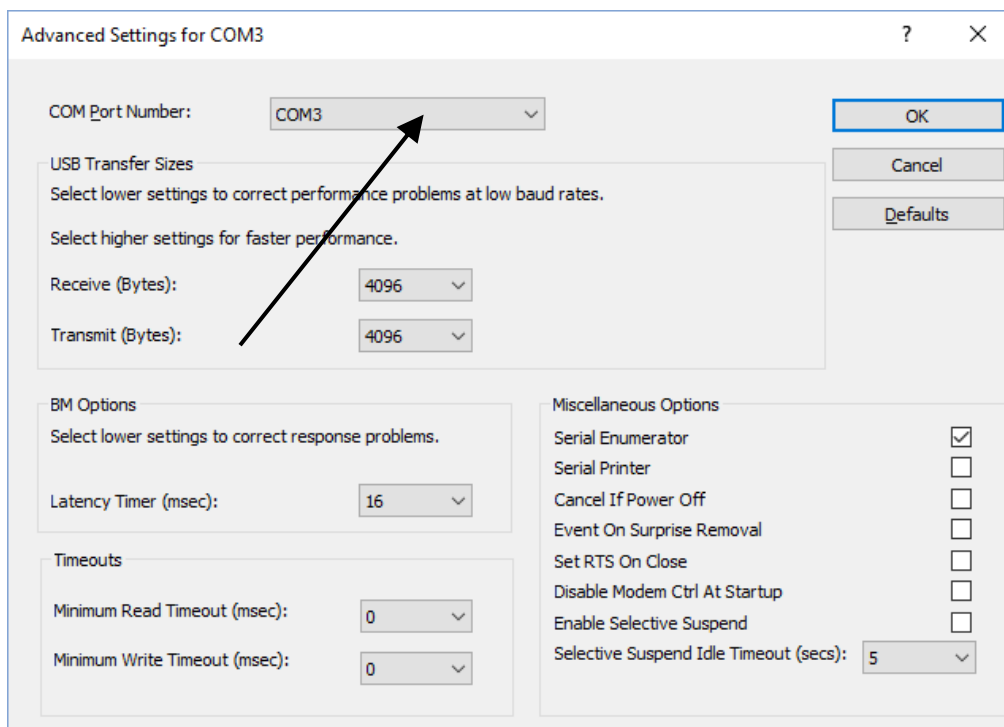
Qui troverete il numero di porta COM che è stato assegnato. In questo esempio COM3.



Ora doppio clic sulla riga "USB Serial Port ..."



Ora doppio clic sulla riga. Click Advanced.



Selezionare un numero di porta fra COM3 e COM8. Ricordate questo numero di porta per poi.

2 Inizializzazione del programma

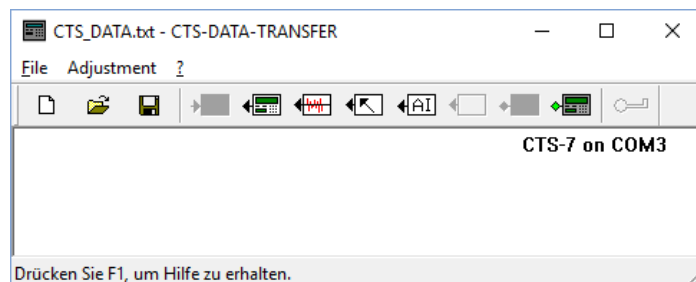
Collegate il Tunig Set, per mezzo dell' accluso cavo porta USB del vostro PC e accendetelo.

Nel menu di partenza, se l'installazione è riuscita, troverete la seguente Icona:

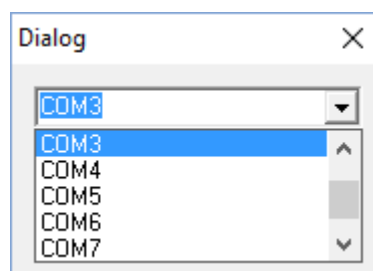


Con la quale fate partire il programma interfaccia.

Apparirà in seguito la seguente finestra:



Con " Adjustment" potete scegliere quale interfaccia fra i due COM (1 ... 8) avete scelto di utilizzare.



3 Memorizzazione di dati dal Tunung Set al PC

Per dare inizio al processo di ricezione cliccate su una delle seguenti icone:



Tutti i dati vengono trasferiti dal Tunung Set al PC.



Solo i dati dei temperamenti storici devono essere trasferiti dal Tuning Set al PC.



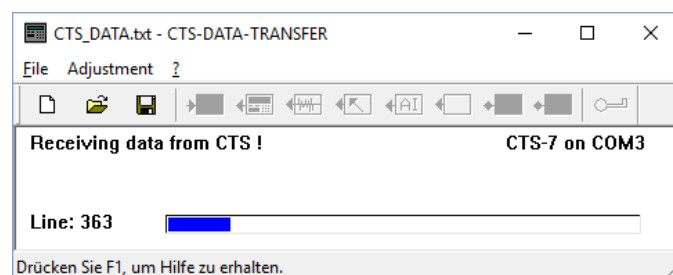
I dati di regolazione devono essere trasferiti dal Tunung Set al PC.



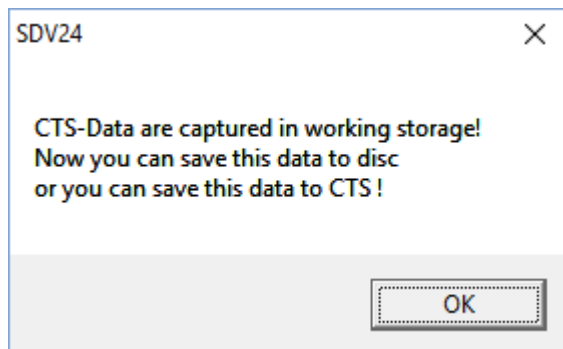
Il programma strumentale in atto deve essere trasferito dal Tunung Set al PC

Sul display del Tuning Set appare ora continuamente il contenuto dei dati che che

vengono trasferiti. Nel PC appare una schermata Di questo tipo



Quando il trasferimento di dati è concluso nel PC appare la seguente schermata:



Schermata del Tuning Set:



I dati inviati dal Tuning Set si trovano ora nella memoria di lavoro del PC e devono essere trasferiti alla memoria dello

Hard disk.



Cliccando su questa icona

I dati vengono trasferiti nella dateria CTSALL.TXT Nell'ordinatore "../CTS FILES".

Naturalmente i dati, cliccando il dialogo "File-> Save As" (memorizza sotto) possono essere depositati in qualsiasi ordinatore e con qualsiasi nome.

I dati vengono depositati come dateria-testo che possono essere elaborati con i normali programmi di elaborazione Testuale (Word, Notepad ec.). Il protocollo per l'elaborazione È descritto nella documentazione degli interfaccia per il CTS-7-PE.

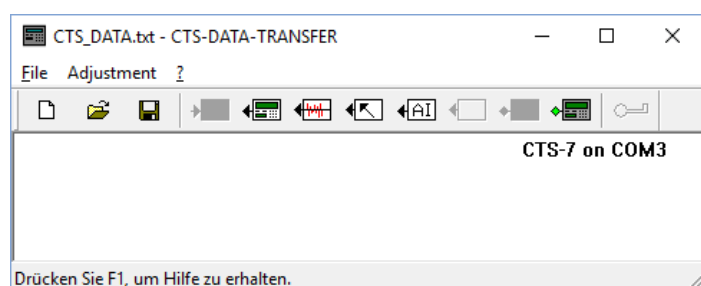
Se desiderate pubblicare i dati è importante che scriviate sopra solo i singoli segni e non cambiate nulla nella lunghezza delle singole catene di segni.

I dati dopo essere stati di nuovo riformattati dal vostro programma di elaborazione testuale, devono essere memorizzati come dateria testuale.

I dati si trovano ora nella memoria di lavoro del PC e possono ora essere trasferite nel Tuning Set cliccando sulla seguente icona.

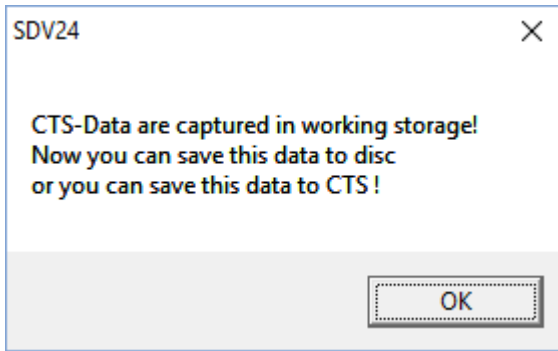
4 Trasferimento di dati dal PC al Tuning Set

Iniziate, come descritto nel capitolo 2, il programma di trasferimento di dati.



Cliccando il "File->Open", aprite una dateria per il CTS-7 ,per esempio CTS.TXT .Apparira la seguente schermata.

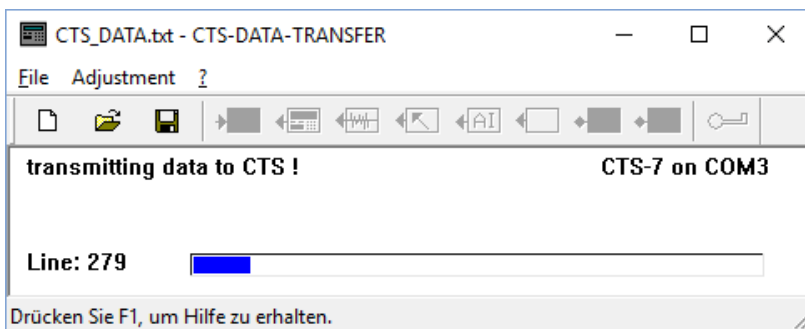
Clicchi su OK.



I dati si trovano ora nella memoria di lavoro del PC e possono ora essere trasferite nel Tuning Set cliccando sulla seguente icona



Attenzione! ! Qui vengono sovrascritti i dati già memorizzati nel Tuning Set. Se i dati contengono solo una parte dei dati complessivi, come ad esempio solo un singolo programma di accordatura, i dati rimanenti rimangono conservati.



Il flusso di dati dal PC al Tuning Set viene ora continuamente mostrato nella finestra. Quando il trasferimento di dati è finito appare nel PC la seguente schermata:

